



MANUAL DA COMISSÃO PRÓPRIA DE AVALIAÇÃO

**GUIA INFORMATIVO PARA A
COMUNIDADE UNIFSM.**





Manual da Comissão Própria de Avaliação do Centro Universitário Santa Maria

**Um guia essencial para compreender e
navegar pelo processo de Avaliação
Institucional, contribuindo para a
construção contínua da excelência
acadêmica e institucional.**

CENTRO UNIVERSITÁRIO SANTA MARIA

COMISSÃO PRÓPRIA DE AVALIAÇÃO

Reitora

Ana Costa Goldfarb

Reitora

Sheylla Nadjane Batista Lacerda

Coordenadora da Comissão Própria de Avaliação

Andréia Braga de Oliveira

MEMBROS DA CPA

Ankilma do Nascimento Andrade Feitosa

Bruno Rafael da Silva Nascimento

Francisco Auber Pergentino Vieira

Gustavo Pinheiro Duarte Alves

João Rajiv Oliveira Tavares

José Vandertônio dos Santos

Júlia Márcia Lourenço de Almeida Martins Medeiros

Líverna Maria Furtado Chaves

Macerlane de Lira Silva

Maria Nathallya Rodrigues de Freitas

Naedja Pereira Barroso

Patrick Gleber de Menezes Abreu

Perpétua Emília Lacerda Pereira

Tereza Cristina Dias Novo

Thayane Ferreira de Sousa

Elaboração e Revisão:

Andréia Braga de Oliveira

Gustavo Pinheiro Duarte Alves

CAJAZEIRAS-PB

2023

MENSAGEM DE BOAS-VINDAS



É com satisfação que apresentamos o Manual da Comissão Própria de Avaliação (CPA) do Centro Universitário Santa Maria (UNIFSM). Este documento tem como objetivo fundamental orientar, regulamentar e detalhar as atividades da CPA, promovendo a transparência e a eficácia nos processos de avaliação institucional.

A avaliação institucional é uma ferramenta essencial para o aprimoramento contínuo da qualidade acadêmica e administrativa. Por meio dela, buscamos identificar pontos fortes e oportunidades de melhoria, além de fomentar uma cultura de autocrítica e reflexão na nossa IES.

Neste manual, você encontrará diretrizes específicas sobre a composição, responsabilidades e funcionamento da CPA, bem como métodos e abordagens para a coleta e análise de dados. Esperamos que toda a comunidade acadêmica se sinta motivada a participar ativamente desse processo, contribuindo para o fortalecimento do UNIFSM.

Portanto, convidamos você a explorar este manual, a se familiarizar com o trabalho da CPA e a contribuir ativamente para o aprimoramento contínuo da qualidade educacional em nossa Instituição.

Seja bem-vindo à jornada da avaliação do UNIFSM! Que este manual sirva como um guia útil e inspirador, incentivando-nos a trabalhar juntos em prol da relevância acadêmica e do desenvolvimento institucional.

SUMÁRIO

06

1 CONTEXTUALIZAÇÃO

08

2 DINÂMICA DAS AVALIAÇÕES DA CPA

12

3 CICLO AVALIATIVO TRIENAL

16

4 RECONHECIMENTO CONTÍNUO - SELO CPA

17

5 IDENTIDADE DA CPA

18

6 REGIMENTO INTERNO

21

7 PROJETO DE AUTOAVALIAÇÃO INSTITUCIONAL

23

8 ATRIBUIÇÕES DA CPA



SUMÁRIO

26

9 ATRIBUIÇÕES DOS MEMBROS DA CPA

28

10 CICLO AVALIATIVO

29

11 METODOLOGIA DE TRABALHO

34

12 AVALIAÇÃO EXTERNA



1 CONTEXTUALIZAÇÃO

O Centro Universitário Santa Maria, em consonância com a Lei nº 10.861 de 2004, que instituiu o Sistema Nacional de Avaliação da Educação Superior (SINAES), possui uma Comissão Própria de Avaliação (CPA) com o objetivo de assegurar a qualidade do ensino e a busca por excelência.

Criada em 2004, a CPA do UNIFSM, regulamentada pela Resolução 008/2004, atua de acordo com as diretrizes e atribuições estabelecidas pela legislação.

Sua composição, definida por ato do dirigente máximo da Instituição, garante a participação de todos os segmentos da comunidade acadêmica, assegurando a representatividade e a pluralidade de visões.



A CPA do UNIFSM tem como principais atribuições:

Condução dos processos de avaliação internos da Instituição:

A CPA realiza avaliações periódicas e sistemáticas de todos os aspectos da Instituição, incluindo ensino, pesquisa, extensão, gestão e infraestrutura. Essa avaliação interna visa identificar pontos fortes e frágeis, promover a melhoria contínua e garantir a qualidade do ensino oferecido.

Sistematização:

A CPA organiza e sistematiza os dados e informações coletados durante os processos de avaliação interna, elaborando relatórios e indicadores que demonstram o desempenho da Instituição e subsidiam a tomada de decisões.

Prestação das informações solicitadas pelo INEP/MEC

A CPA é responsável por fornecer ao Instituto Nacional de Estudos e Pesquisas Educacionais Anísio Teixeira (INEP), órgão do Ministério da Educação (MEC), os dados e informações sobre a Instituição, conforme solicitado para fins de avaliação externa.

A CPA do UNIFSM, além de cumprir as atribuições legais, atua de forma autônoma em relação a conselhos ou outros órgãos, garantindo a independência e a imparcialidade na avaliação.



2 DINÂMICA DAS AVALIAÇÕES DA CPA

Dentro da cadeia avaliativa do SINAES, a CPA do UNIFSM é responsável por conduzir os processos de autoavaliação institucional (avaliação institucional interna).

A dinâmica das avaliações promovidas pela Comissão Própria de Avaliação no Centro Universitário Santa Maria reflete um compromisso contínuo com a transparência, a participação e a busca pela qualidade educacional. Essas avaliações são cuidadosamente programadas dentro de um cronograma aprovado pela CPA, garantindo, assim, uma abordagem sistemática e abrangente.

A CPA do UNIFSM utiliza uma metodologia que engloba a análise de dados, a aplicação de questionários com diferentes segmentos da comunidade acadêmica, além de observações in loco, buscando uma visão completa e abrangente da Instituição.

O objetivo é identificar os pontos fortes e vulneráveis, aspectos que precisam de aprimoramento e as áreas que merecem destaque. As avaliações da CPA também consideram as dez dimensões institucionais estabelecidas pelo SINAES, contempladas em cinco eixos no instrumento de avaliação externa (Nota Técnica n.º 14/2014-INEP).

Os resultados das avaliações são utilizados para a elaboração de relatórios que auxiliam na tomada de decisões estratégicas para o UNIFSM, impulsionando a busca por melhorias contínuas e a garantia da qualidade do ensino oferecido.

A DINÂMICA DAS AVALIAÇÕES DA CPA DO UNIFSM SE CARACTERIZA POR:

Transparência: A CPA do UNIFSM prioriza a transparência em todos os seus processos, garantindo que a comunidade acadêmica tenha acesso às informações sobre as avaliações, seus objetivos, metodologia e resultados.



Participação: A CPA do UNIFSM incentiva a participação ativa de todos os segmentos da comunidade acadêmica nos processos de avaliação, reconhecendo a importância das diferentes perspectivas e experiências para a melhoria contínua da Instituição.

Abordagem 360°: A CPA do UNIFSM adota uma abordagem 360° nas avaliações, considerando a perspectiva de docentes, discentes, corpo técnico-administrativo, egressos e sociedade civil, buscando uma visão ampla e abrangente do desempenho do UNIFSM.

Sistematicidade: As avaliações da CPA do UNIFSM são realizadas de forma sistemática, seguindo um cronograma previamente definido e aprovado pela própria comissão, garantindo a periodicidade e a cobertura de todos os aspectos relevantes da instituição.

FERRAMENTAS DE AVALIAÇÃO



A CPA do UNIFSM utiliza uma variedade de ferramentas para realizar suas avaliações, incluindo questionários online, análise de documentos e indicadores, além de promover debates e reuniões com diferentes segmentos da comunidade acadêmica e da sociedade. Essa combinação de métodos permite uma análise abrangente e qualitativa da Instituição, buscando identificar pontos fortes, fragilidades e oportunidades de melhoria para o UNIFSM.

Vamos

conhecer?

Questionários: A CPA do UNIFSM utiliza questionários de avaliação como ferramenta fundamental para coletar dados e informações sobre a percepção da comunidade acadêmica, egressos e da sociedade civil em relação à qualidade do ensino, pesquisa, extensão e gestão da Instituição. Esses questionários são elaborados com base nas dez dimensões institucionais estabelecidas pelo SINAES, e são enviados anualmente aos diferentes segmentos por meio do Google Forms.

Observação: A CPA do UNIFSM também realiza observações in loco em diferentes setores da Instituição, como salas de aula, laboratórios, bibliotecas e espaços de convivência, para verificar de perto as condições físicas e de funcionamento.

Análise de documentos: A CPA do UNIFSM analisa documentos relevantes para a avaliação da Instituição, como planos de ensino, projetos de pesquisa, relatórios de gestão e outros materiais que demonstram o desempenho do UNIFSM.

A utilização dessas ferramentas permite que a CPA do UNIFSM realize uma avaliação abrangente e profunda, contribuindo para a construção de um diagnóstico preciso e fundamentado, que subsidie o planejamento estratégico e a busca por melhorias contínuas na Instituição.

3 CICLO AVALIATIVO TRIENAL



A Comissão Própria de Avaliação do Centro Universitário Santa Maria entrega anualmente ao MEC um relatório de autoavaliação, sendo dois em versão parcial e um em versão integral, fechando o ciclo avaliativo de três anos. O prazo de postagem é sempre em 31 de março do ano posterior ao ano de referência.

O relatório contempla a análise dos dados levantados nas pesquisas conduzidas pela CPA e as ações previstas pelos setores administrativos e acadêmicos do UNIFSM, com base nessa análise (Nota Técnica n.º 65/2014-INEP).

Resultados e Impacto

As avaliações realizadas pela CPA do UNIFSM têm impactado positivamente a Instituição, contribuindo para a melhoria contínua da qualidade do ensino, pesquisa, extensão e gestão. Os resultados das avaliações são utilizados para orientar as ações estratégicas da IES, promovendo a busca pela primazia e a garantia do cumprimento dos compromissos sociais do UNIFSM.



TEMAS AVALIATIVOS

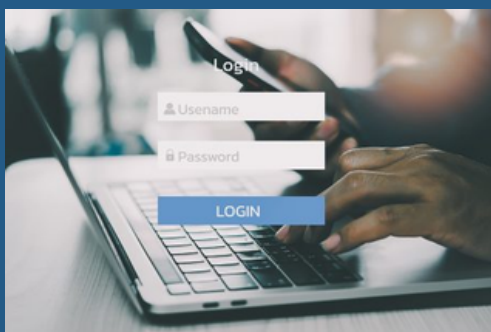


EIXOS INDICADORES	DIMENSÕES INSTITUCIONAIS
1 Planejamento e Avaliação Institucional	8 Planejamento e Avaliação
2 Desenvolvimento Institucional	1 Missão e Plano de Desenvolvimento Institucional 3 Responsabilidade Social da Instituição
3 Políticas Acadêmicas	2 Políticas para o Ensino, Pesquisa, Pós-graduação e Extensão, 4 Comunicação com a Sociedade 9 Políticas de Atendimento aos Discentes
4 Políticas de Gestão	5 Políticas de Pessoal 6 Organização e Gestão da Instituição 10 Sustentabilidade Financeira
5 Infraestrutura	7 Infraestrutura Física

A Comissão Própria de Avaliação, além de cumprir a legislação ao conduzir os processos de avaliação interna, sistematizar os resultados e prestar informações ao Ministério da Educação, atua para que a avaliação institucional, realizada sob a égide da Missão e do Plano de Desenvolvimento Institucional (PDI) do UNIFSM, seja um instrumento de transformação, onde os resultados dos processos avaliativos sejam utilizados de forma efetiva para o aprimoramento da Instituição.

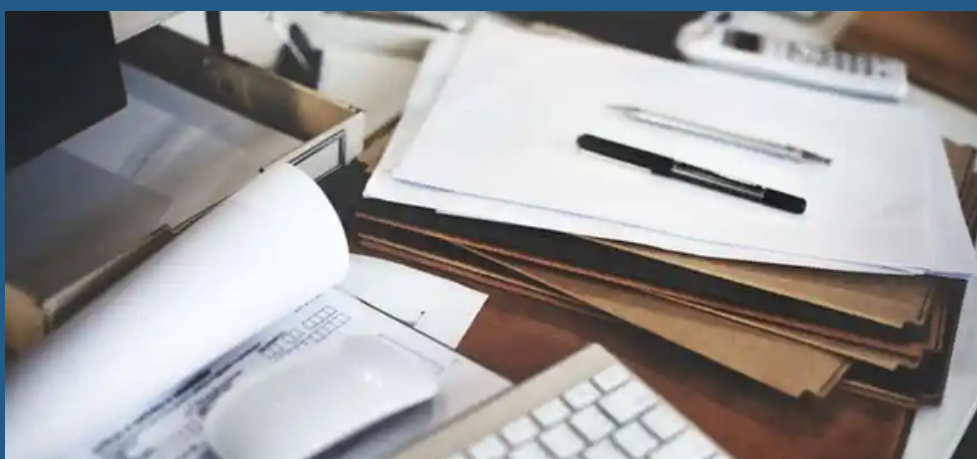
Por meio de pesquisas e coletas de dados, a CPA promove o autoconhecimento institucional, orientando os gestores na busca por soluções para as dificuldades, com reflexo no aumento da qualidade do ensino.

Avaliar a percepção da comunidade interna sobre o cumprimento dos objetivos estratégicos do PDI também é uma das responsabilidades da CPA. Os indicadores de qualidade resultantes dessa avaliação, somados aos indicadores das demais avaliações internas e aos indicadores externos gerados pelo INEP/MEC (visitas para a avaliação dos cursos de graduação e da instituição e ENADE), permitem à CPA elaborar diagnósticos anuais da Instituição. Esses diagnósticos, que levantam as fragilidades, as formas de superação, os desafios a serem enfrentados e as ações implementadas, são compartilhados e apropriados pelos diversos atores da IES, fechando o ciclo de gestão Planejamento-Avaliação.



A CPA, por meio de seus processos de avaliação coordenados, transparentes e participativos, engloba a comunidade acadêmica interna (docentes, discentes e técnicos administrativos) e externa (egressos e representantes da sociedade civil). Essa abordagem democrática busca subsidiar a tomada de decisões institucionais, alinhando os objetivos e ações do UNIFSM aos interesses da sociedade. Dessa forma, a CPA se torna um órgão essencial para a gestão do UNIFSM.

O caráter permanente de suas atribuições, garantido por lei, confere à CPA autonomia para a continuidade de suas atividades para além dos ciclos de gestão, e afirma sua importância na garantia da qualidade da instituição, do ensino, da gestão, da pesquisa e da extensão, consolidando a responsabilidade do UNIFSM na construção de uma sociedade crítica, equânime e solidária.



4 RECONHECIMENTO CONTÍNUO - SELO CPA

O Selo CPA, símbolo da qualidade e da busca por excelência no Centro Universitário Santa Maria, é um selo de aprovação que acompanha todas as demandas que são atendidas pela Reitoria, passando pela avaliação institucional.

Este Selo, atribuído pela Comissão Própria de Avaliação do UNIFSM, representa a garantia de que a demanda foi analisada, avaliada e aprovada com base nos critérios de qualidade e de conformidade com as diretrizes institucionais e com as normas legais vigentes.

A presença do Selo CPA nas demandas atendidas pela Reitoria demonstra o compromisso do UNIFSM com a transparência, a participação e a busca por melhorias contínuas, garantindo que as decisões sejam tomadas com base em critérios rigorosos e com o objetivo de atender as necessidades da comunidade acadêmica e da sociedade de forma eficiente e responsável.



5 IDENTIDADE DA CPA

Preceito

Conhecer para aperfeiçoar.

Missão

Promover uma cultura de avaliação contínua, dialogando com a comunidade acadêmica, para garantir a qualidade dos processos educacionais.

Visão

Ser um agente catalisador da cultura da avaliação institucional, estimulando a reflexão crítica sobre as práticas e resultados da instituição, e promovendo a participação ativa de todos os segmentos da comunidade acadêmica e externa nos processos de avaliação interna.

Valores

Gestão Democrática e Participativa

Qualidade, Excelência e Eficiência

Transparência e Autonomia

Ética e Integridade

Respeito e Valorização das Pessoas

Responsabilidade

Melhoria Contínua

Compromisso Social



6 REGIMENTO INTERNO

O Regimento Interno da CPA do UNIFSM define a estrutura, funcionamento e atribuições da Comissão, garantindo o cumprimento da Lei nº 10.861/2004 e a integração com o Sistema Nacional de Avaliação do Ensino Superior. O documento destaca a importância da autoavaliação como um processo de caráter diagnóstico e formativo, buscando aperfeiçoar os processos de planejamento, gestão e avaliação institucionais.

PRINCIPAIS PONTOS DO REGIMENTO

- **Natureza e Atribuições:** A CPA é um órgão colegiado autônomo, responsável por elaborar e implementar o sistema de avaliação institucional do UNIFSM, assegurar o envolvimento da comunidade acadêmica e conduzir os processos de avaliação internos e externos.
- **Composição:** A CPA é composta por 16 membros, representando os diferentes segmentos da comunidade acadêmica (docentes, discentes, egressos, técnicos administrativos) e a sociedade civil.
- **Mandato e Funcionamento:** O mandato dos membros da CPA é de três anos, com possibilidade de recondução. A Comissão se reúne, de maneira ordinária, mensalmente, exceto em meses de férias ou recesso acadêmico, e extraordinariamente quando convocada.

- **Atribuições do Coordenador:** O Coordenador da CPA é responsável por coordenar o processo de autoavaliação, representar a Comissão junto aos órgãos superiores da IES e aos órgãos de regulação da Educação Superior, zelar pelo cumprimento do Projeto de Avaliação Institucional e coordenar a elaboração do Relatório Final da Autoavaliação Institucional.
- **Atribuições dos Membros:** Os membros da CPA participam das reuniões, com direito a voz e voto, podem apresentar sugestões e propostas, acompanham o processo de autoavaliação, participam da elaboração dos planos ou propostas de autoavaliação institucional, participam da aplicação dos instrumentos avaliativos e análise dos resultados obtidos, e sensibilizam e mobilizam a comunidade acadêmica para os processos de autoavaliação.
- **Processo de Autoavaliação:** A CPA coordena o processo de autoavaliação, que engloba a análise das diferentes dimensões institucionais, como a Missão e o Plano de Desenvolvimento Institucional, a Política para o Ensino, a Pesquisa e a Extensão, a Responsabilidade Social da Instituição, a Comunicação com a Sociedade, a Políticas de Pessoal, a Organização e Gestão da Instituição, a Infraestrutura Física, o Planejamento e Avaliação, a Política de Atendimento aos Discentes, e a Sustentabilidade Financeira.

- **Apoio Institucional:** A CPA recebe apoio institucional, técnico e logístico dos órgãos, setores e coordenações existentes na estrutura organizacional do Centro Universitário Santa Maria, visando o pleno cumprimento das atividades para a qual foi instituída.
- **Acesso à Informação:** A CPA tem pleno acesso a todas as informações institucionais, exceto as que envolverem sigilo, pela própria natureza das informações. O Regimento da CPA do UNIFSM demonstra um compromisso com a transparência, a participação e a busca por melhorias contínuas, garantindo a autonomia da Comissão e sua integração com os processos de avaliação interna e externa da Instituição. A CPA se apresenta como um órgão fundamental para o aperfeiçoamento do UNIFSM, contribuindo para a construção de uma instituição de ensino superior de qualidade e referência na região.



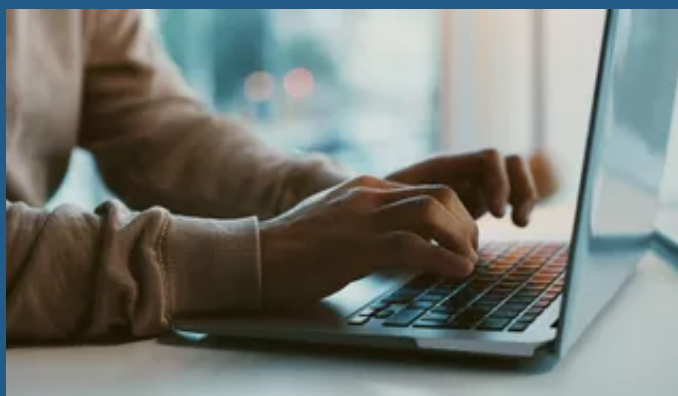
7 PROJETO DE AUTOAVALIAÇÃO INSTITUCIONAL

O Projeto de Autoavaliação Institucional do UNIFSM, elaborado pela Comissão Própria de Avaliação, apresenta um plano abrangente para a avaliação da Instituição, alinhado às diretrizes do Sistema Nacional de Avaliação da Educação Superior. O documento destaca a importância da autoavaliação como um processo contínuo de reflexão crítica, transformação e aperfeiçoamento, buscando alinhamento com as demandas contemporâneas e os desafios da sociedade.

Principais Pontos do Projeto

- **Conceito de Autoavaliação:** O projeto define a autoavaliação como um processo coletivo, democrático e autônomo, que visa a um questionamento sistemático de todas as atividades do UNIFSM, seus fins, seus meios, ensino, pesquisa e extensão, bem como a gestão, infraestrutura e as condições gerais de trabalho.
- **Princípios da Autoavaliação:** O projeto se fundamenta em quatro princípios: participação democrática, busca da transformação, abordagem qualitativa e quantitativa, e credibilidade.
- **Objetivos da Autoavaliação:** O projeto define objetivos gerais e específicos, com foco em identificar potencialidades, pontos de melhoria e fragilidades, sensibilizar e mobilizar a comunidade acadêmica, aprimorar instrumentos e metodologias, gerar dados e análises confiáveis, divulgar resultados, estimular a autocrítica, e acompanhar as ações implementadas.

- **Processo de Autoavaliação:** O projeto descreve as etapas do processo de autoavaliação, incluindo planejamento, divulgação/sensibilização, aplicação de questionários, coleta e análise de dados, apresentação de resultados, elaboração e acompanhamento do Plano de Ação de Melhorias, divulgação dos principais resultados, e confecção do Relatório de Autoavaliação Institucional.
- **Evolução Institucional:** O projeto destaca a importância da sistematização histórico-analítica da avaliação institucional, com base no Relato Institucional e no Plano de Desenvolvimento Institucional (PDI).
- **Participação da Comunidade Acadêmica:** O projeto enfatiza a participação equilibrada de todos os segmentos da comunidade acadêmica, incluindo docentes, discentes, corpo técnico-administrativo, egressos e sociedade civil.
- **Análise e Divulgação dos Resultados:** O projeto destaca a análise criteriosa dos dados coletados e a divulgação transparente dos resultados, com o objetivo de subsidiar a tomada de decisões estratégicas e impulsionar a busca pela excelência.
- **Relatórios de Autoavaliação:** O projeto define a elaboração do Relatório de Autoavaliação Institucional como a etapa final do processo de autoavaliação, com o objetivo de subsidiar a gestão da Instituição e o planejamento estratégico.



8 ATRIBUIÇÕES DA CPA

Já vimos que, por força de lei, a CPA é responsável por conduzir os processos internos de avaliação institucional, sistematizar as informações resultantes e disponibilizá-las à comunidade.

As atribuições da CPA englobam um amplo espectro de atividades, desde a elaboração e implementação do sistema de avaliação institucional até a articulação de uma cultura de avaliação na instituição, com o objetivo de promover a reflexão crítica e a busca por melhorias contínuas.

Principais Atribuições da CPA

- **Gestão da Avaliação:** A CPA é responsável por elaborar e implementar o sistema de avaliação institucional do UNIFSM, definindo diretrizes, indicadores e metodologias para a coleta e análise de dados que permitam avaliar as diferentes dimensões da Instituição, como ensino, pesquisa, extensão, inovação e gestão.
- **Envolvimento da Comunidade:** A CPA promove a participação ativa de todos os segmentos da comunidade acadêmica (docentes, discentes, técnicos administrativos, egressos) e da sociedade civil nos processos de avaliação, estimulando a reflexão crítica e a construção coletiva sobre as práticas e os resultados da Instituição.
- **Inovação e Tecnologia:** A CPA busca viabilizar o uso de recursos e processos inovadores, garantindo o acesso a tecnologias que possibilitem a implementação de metodologias eficazes para a autoavaliação, como plataformas online e ferramentas digitais.

- **Comunicação e Sensibilização:** A CPA planeja e implementa ações de comunicação eficazes para sensibilizar a comunidade acadêmica sobre a importância da avaliação, divulgando informações, resultados e planos de ação de forma clara e transparente, utilizando diversos canais de comunicação, como reuniões, folders, cartazes, banners e redes sociais.
- **Cultura da Avaliação:** A CPA atua para articular e promover uma cultura de avaliação no UNIFSM, onde a avaliação seja vista como um instrumento de transformação, reflexão e aprimoramento das ações institucionais, contribuindo para a construção de uma comunidade acadêmica engajada e consciente da importância da autoavaliação.
- **Acompanhamento e Condução:** A CPA é responsável por conduzir e acompanhar os processos de avaliação internos e externos do UNIFSM, garantindo a conformidade com as normas e diretrizes do SINAES e dos órgãos reguladores da Educação Superior.
- **Análise e Tomada de Decisões:** A CPA analisa relatórios, elabora pareceres e encaminha recomendações à Reitoria, subsidiando a tomada de decisões estratégicas para a melhoria da Instituição, impulsionando a busca por proeminência e a transformação contínua do UNIFSM.
- **Articulação e Colaboração:** A CPA estabelece parcerias com outras IES e com a CONAES, compartilhando experiências e buscando ações e critérios comuns de avaliação, sempre observando o perfil institucional do UNIFSM.

- **Monitoramento e Avaliação:** A CPA acompanha o Plano de Desenvolvimento Institucional (PDI) e propõe alterações ou correções, garantindo a coerência entre as ações da Instituição e seus objetivos estratégicos.
- **Relatórios e Divulgação:** A CPA elabora relatórios parciais e finais, sistematiza os resultados da autoavaliação e disponibiliza informações aos órgãos de regulação da Educação Superior (MEC, INEP e CONAES), garantindo a transparência do processo e o acesso da comunidade acadêmica às informações relevantes.
- **Proposição de Mudanças:** A CPA fomenta mudanças inovadoras por meio dos relatórios de autoavaliação e planos de melhorias, impulsionando a busca por distinção e a transformação contínua do UNIFSM.



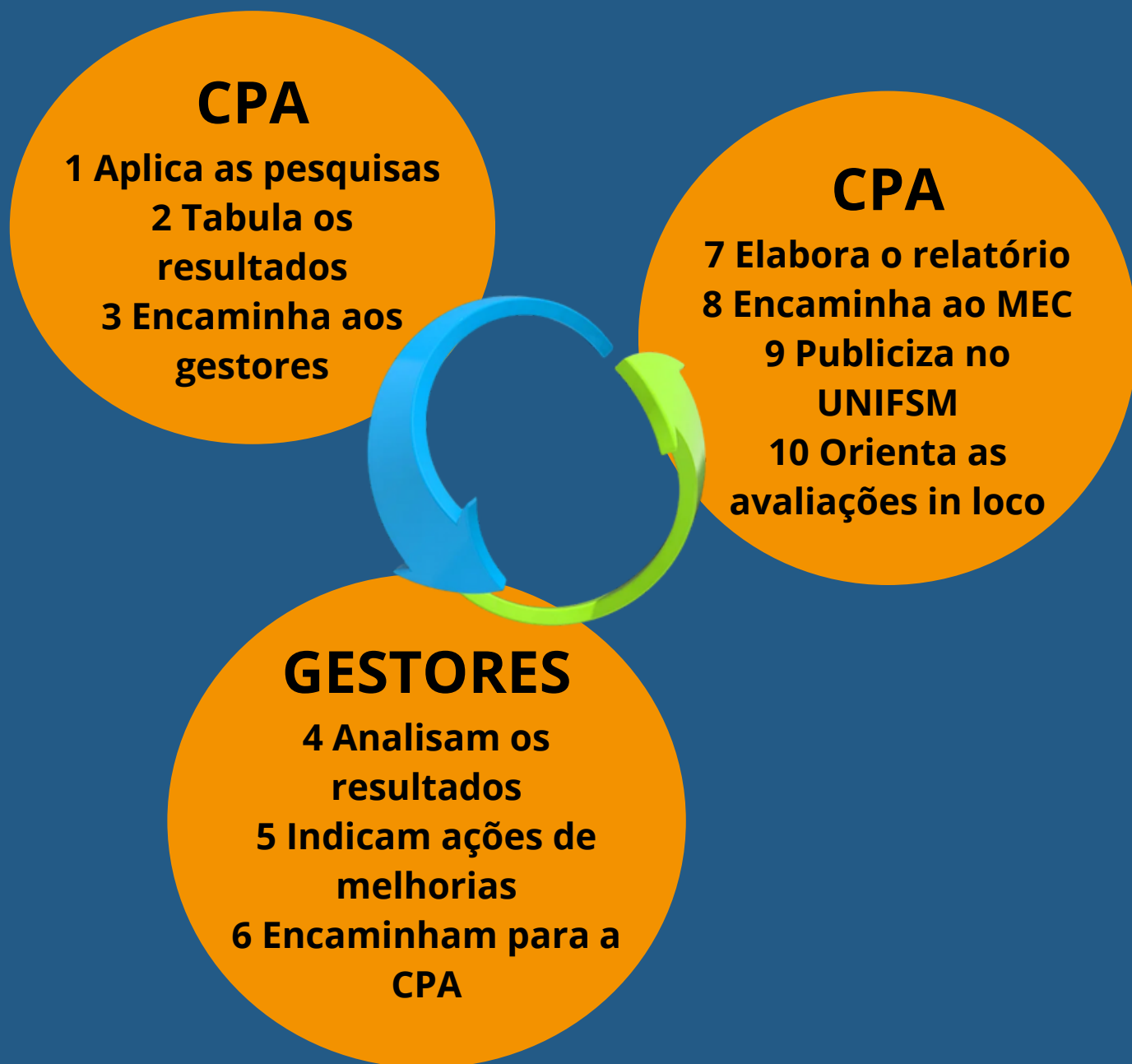
9 ATRIBUIÇÕES DOS MEMBROS DA CPA

Os membros da CPA do Centro Universitário Santa Maria desempenham um papel fundamental no processo de autoavaliação da Instituição, atuando de forma participativa e colaborativa. Suas principais atribuições incluem:

- **Participação nas reuniões:** Participar das reuniões da CPA com direito a voz e voto, podendo apresentar sugestões, propostas, e justificar seus votos, sugestões e opiniões em atas.
- **Aceitação de funções:** Aceitar ou recusar funções para as quais forem escolhidos pela CPA.
- **Capacitação:** Participar de cursos de capacitação ou aperfeiçoamento relacionados à Comissão.
- **Compromisso:** Cumprir pontualmente os compromissos assumidos com a Comissão.
- **Obediência às deliberações:** Acatar e fazer cumprir as deliberações da Comissão.
- **Justificativa de ausência:** Justificar a ausência às reuniões com antecedência mínima de vinte e quatro horas.
- **Acompanhamento da autoavaliação:** Acompanhar o processo de autoavaliação da instituição.
- **Elaboração de planos:** Atuar de forma participativa e solidária na elaboração dos planos ou propostas de Autoavaliação Institucional para o Ciclo Avaliativo.

- **Aplicação e análise de instrumentos:** Participar da aplicação dos instrumentos avaliativos e análise dos resultados obtidos.
- **Proposição de melhorias:** Propor projetos, programas e ações que proporcionem a melhoria do processo avaliativo institucional.
- **Participação em grupos de trabalho:** Participar como dinamizador ou como membro de grupos de trabalho ou grupos temáticos para a avaliação de dimensões específicas da Instituição.
- **Sensibilização e mobilização:** Sensibilizar e mobilizar a comunidade acadêmica para os processos de autoavaliação da Instituição.
- **Elaboração do Relatório Final:** Atuar, de forma participativa e solidária, na elaboração do Relatório Final da Autoavaliação Institucional para o Ciclo Avaliativo.
- **Divulgação dos resultados:** Promover a divulgação dos resultados perante seus pares acadêmicos.
- **Participação em visitas in loco:** Comparecer às reuniões convocadas por comissões de avaliações externas do Ministério da Educação nas ocasiões de visitas in loco, conforme disponibilidade.

10 CICLO AVALIATIVO



11 METODOLOGIA DE TRABALHO

Para cumprir seu papel, a CPA do UNIFSM discute as políticas de avaliação interna que, por sua vez, implicam no desenvolvimento de uma série de atividades.

Essas atividades são desempenhadas sempre com o apoio administrativo da Reitoria, Pró-reitoria de Graduação (PROGRAD), Pró-reitoria de Pesquisa e Extensão (PROPEX), Pró-reitoria de Pós-Graduação (PPG) e Coordenações de Curso.

Especificamente em relação à aplicação de pesquisas de autoavaliação, a metodologia de trabalho da CPA acontece conforme os tópicos a seguir. As etapas de 01 a 07 são realizadas a cada tipo de pesquisa que a CPA aplica no ano. Já as etapas 08 e 09, ocorrem uma vez ao ano para encerrar o ciclo avaliativo.

01. Análise do instrumento do ano anterior

Nesta fase, a CPA inicia a revisão do instrumento que foi utilizado na pesquisa anterior, observando o contexto e as demandas atuais, bem como levando em consideração as sugestões e críticas feitas pelos respondentes e gestores na última edição. O objetivo da atualização é melhorar o alinhamento das perguntas, questões abertas e escalas de resposta, e adequar o instrumento às dimensões que serão abordadas.

02. Aprovação do novo instrumento

A CPA, concluída a revisão do instrumento do ano anterior, leva a proposta de atualização para discussão com a Reitoria, PROGRAD, PROPEX, PPG e Coordenações de Curso e, se necessário, com uma ou mais setores interessados. Em seguida, é a vez da comunidade acadêmica (docentes, discentes e técnicos administrativos) participar da discussão, garantindo a construção do instrumento de forma coletiva. As perguntas dos questionários devem seguir o roteiro do SINAES, que considera dez dimensões institucionais a serem avaliadas. A critério da CPA, o questionário pode ou não abranger todas as dimensões no mesmo ano. É possível dividi-las por ano de aplicação, desde que no final do triênio todas tenham sido abordadas. O número de questões por pesquisa é variável, e o cuidado é sempre de não tornar o instrumento muito extenso. O novo instrumento é aprovado em reunião.

03. Inserção do novo instrumento no sistema

Nesta fase, a equipe de Tecnologia da Informação e Comunicação (TIC) começa a preparar o sistema para disponibilizar a pesquisa aos públicos-alvo. É também uma fase de testes, em que a CPA participa para verificar os procedimentos de acesso e se a forma como o instrumento está disposto será de entendimento aos respondentes.

04. Definição da data de aplicação da pesquisa

Em reunião, a CPA aprova o prazo de aplicação da pesquisa, após considerar diversos fatores. Geralmente, são dados 20 dias de prazo para os respondentes, podendo variar para mais ou para menos, a depender do contexto do ano letivo ou dos prazos que a CPA possui para concluir o ciclo avaliativo. É nesta fase que a CPA solicita à Direção de Marketing o desenvolvimento de arte para material publicitário.

05. Divulgação e sensibilização

É a fase da coleta de dados. Durante todo o período de aplicação da pesquisa, a CPA deve promover ações de divulgação e sensibilização, além de acompanhar os números de acesso à pesquisa. As formas de divulgação e sensibilização vão sendo revistas e reforçadas durante todo o prazo da pesquisa. A CPA conta com o apoio das Pró-reitorias, das Coordenações de Curso e da Direção de Marketing. As ferramentas de divulgação mais usadas são: veiculação de notícias no site e redes sociais do UNIFSM, da CPA, dos Setores, das Coordenações de Curso e envio de e-mails por listas de distribuição.

06. Preparação dos dados

Com o fim do prazo da pesquisa, a equipe de TIC processa e consolida os dados coletados, remove os dados que possam identificar o respondente, e encaminha à CPA. Nesta fase, a avaliação de cada respondente é convertida da escala conceitual em valores. Há também a separação das respostas por categorias (discentes, docentes, técnicos administrativos, egressos e sociedade civil). A anonimidade dos respondentes é preservada. Os dados são apresentados aos gestores do UNIFSM em forma de gráficos e tabelas.

07. Análise dos resultados

Os gestores do UNIFSM – Reitoras, Pró-reitores, Coordenadores de Curso, Coordenadores de Setor e equivalentes – são convidados pela CPA a analisarem quantitativa e qualitativamente os resultados da pesquisa, de forma a sintetizar a fala da comunidade respondente. Esta é a parte mais importante do processo, visto que é o objetivo da coleta de dados. Cada gestor deve apresentar relatório contendo ações realizadas no ano avaliado, ações planejadas - em andamento ou já executadas - em face dos resultados. É a forma de mostrar à comunidade interna que sua voz está sendo ouvida por meio das pesquisas de avaliação, e está sendo considerada no planejamento interno e convertida em ações que visam à melhoria dos serviços e da Instituição. Independentemente do número de respondentes da pesquisa, cada avaliação é importante e deve ser considerada na análise.



08. Elaboração do Relatório de Autoavaliação

Com os dados processados e recebidas as análises por parte dos gestores, a CPA começa a redigir o Relatório de Autoavaliação, que contempla a análise global e integrada do conjunto de dimensões da Instituição. Os membros da CPA também participam desta elaboração. Todos os dados resultantes das pesquisas aplicadas no ano avaliativo, as análises e as ações previstas pelas diversas unidades administrativas e acadêmicas do UNIFSM ficam disponíveis no site da Instituição. Assim, no relatório constam os resumos de todas essas informações levantadas.

09. Publicização do Relatório de Autoavaliação

Esta é a última fase do ciclo da pesquisa. É quando o Relatório é apresentado à comunidade interna, por meio do site da IES, ou outras ferramentas de comunicação, visando fomentar a cultura da avaliação institucional. A postagem no site da Instituição também garante a publicização à sociedade. É neste momento também que o Relatório é entregue ao MEC, ficando à disposição dos avaliadores externos e servindo de subsídio para as visitas. A entrega é por postagem no sistema e-MEC, onde as instituições e os cursos por elas ofertados são obrigatoriamente cadastrados, e por onde os processos que avaliam e regulam a educação superior no Brasil são acompanhados. A data limite é o dia 31 de março, a cada ano. Todos os pedidos de credenciamento e credenciamento de instituições de educação superior e de autorização, reconhecimento e renovação de reconhecimento de cursos, além dos processos de aditamento, que são modificações de processos, são feitos pelo e-MEC. Na UNIFSM, o e-MEC é alimentado pela Procuradoria Educacional Institucional.

12 AVALIAÇÃO EXTERNA

O Centro Universitário Santa Maria, além de realizar avaliações internas conduzidas pela Comissão Própria de Avaliação, também está sujeito a avaliações externas realizadas pelo Instituto Nacional de Estudos e Pesquisas Educacionais Anísio Teixeira (INEP) e pelo Ministério da Educação (MEC).

As visitas do INEP/MEC têm como objetivo verificar as condições de ensino do UNFSM, analisando documentos e realizando entrevistas. O foco principal está no perfil do corpo docente, nas instalações físicas e na organização didático-pedagógica. A CPA do UNIFSM desempenha um papel essencial nesse processo, pois o relatório institucional produzido com base em seus resultados de autoavaliação serve como referência para a composição de índices do INEP/MEC.

Durante as visitas do INEP/MEC, os avaliadores se baseiam no relatório institucional da CPA e focam nos resultados das autoavaliações, especialmente nos dados relacionados aos alunos, professores e colaboradores do curso em avaliação. Eles também realizam entrevistas com representantes da CPA, dando ênfase à conversa com o representante do setor ao qual o curso está vinculado.

Além das visitas, o Exame Nacional de Desempenho dos Estudantes (ENADE) é outra importante ferramenta de avaliação externa. O ENADE, aplicado a ingressantes e concluintes dos cursos, avalia o desempenho dos estudantes em relação aos conteúdos programáticos, habilidades, competências, conhecimento da realidade brasileira e mundial, e outras áreas do conhecimento.

As avaliações externas, tanto as visitas quanto o ENADE, fornecem dados importantes para o MEC na produção e manutenção de indicadores de qualidade da educação superior.



UM OLHAR PARA O FUTURO

A Comissão Própria de Avaliação do Centro Universitário Santa Maria tem como visão uma instituição de ensino cada vez mais sólida e alinhada com as demandas da sociedade e do mercado de trabalho. Olhando para o futuro, a CPA aspira desempenhar um papel fundamental no crescimento contínuo do UNIFSM, utilizando a avaliação como uma ferramenta estratégica para o aprimoramento constante.

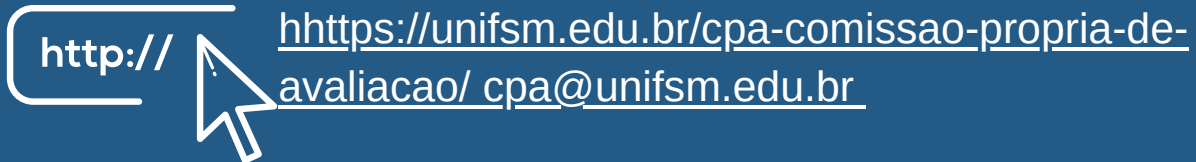
Nesse contexto, a CPA busca não apenas avaliar, mas também fornecer insights valiosos que orientem as decisões institucionais rumo à proeminência acadêmica e administrativa. Acreditamos que a avaliação não deve ser vista apenas como um processo burocrático, mas sim como uma oportunidade para o autoconhecimento e o desenvolvimento institucional.

Nosso objetivo final é alcançar 100% de participação e representatividade em todas as nossas pesquisas, garantindo que as vozes de todos os segmentos da comunidade acadêmica sejam ouvidas e consideradas nas tomadas de decisão. Ao fazer isso, não apenas fortalecemos a cultura de avaliação e melhoria contínua, mas também promovemos um ambiente de transparência, colaboração e relevância em nosso Centro Universitário.



CONTATOS

COMISSÃO PRÓPRIA DE AVALIAÇÃO



BR 230 – KM – Bairro Cristo Rei
Bloco A – Sala 3
Cajazeiras-PB 58.900-000



(83) 99306-4363



@CPAUNIFSM